

Ненесущие перегородки в старых и новых домах можно делать в виде легких каркасных стен, которые не оказывают влияния на состояние несущих элементов помещения.

Каркасные перегородки обычно применяют при обустройстве мансард и чердачных помещений, их можно без труда пристроить к наклонной стене мансарды и разделить пространство на отдельные комнаты.

В качестве основания для легких перегородок с металлическим каркасом идеален ровный черный пол с покрытием древесными плитами или досками. Такие стены можно монтировать как непосредственно на черный пол, так и на основание поверх черного пола или нанесенную на него стяжку. От выбора способа возведения перегородок будет зависеть звукоизоляция – в первом случае она будет лучше между комнатами мансарды, во втором – между этажами.

По своей конструкции легкие перегородки представляют собой каркас, заполненный матами минеральной ваты или древесноволокнистыми плитами для изоляции, а сверху он зашивается гипсокартонными листами или древесными плитами. Такие стены, в отличие от бетонных и кирпичных, сразу же после монтажа можно красить или оклеивать обоями. Каркасы обычно сооружают из металлических профилей или деревянных брусков. В данной статье речь пойдет о металлическом каркасе из профиля шириной 64 мм, наполнение – минерально-ватные маты, обшивка – гипсокартонные листы.

### Варианты каркаса

К стенам, потолку и полу помещения крепят профили с уплотнительной лентой. Затем сооружают каркас из стоек и крепят гипсокартонные листы горизонтально. Возможен вариант, когда делают каркас из стоек и ригелей, тогда обшивку размещают горизонтально. Выбор варианта каркаса обуславливается количеством проемов в перегородке, размерами листов обшивки, формой стены и пр.

Для стен в нижнем профиле каркаса делают вырез, а сверху делают дополнительную перемычку, в дальнейшем жесткость каркасу придадут листы обшивки.

Для монтажа электропроводки и труб предусмотрено также несколько вариантов. Можно обшить каркас листами обшивки с одной стороны, проложить все необходимые коммуникации и обшить другую сторону. А можно вначале проложить все коммуникации, а затем уже обшить каркас с двух сторон. В каркас перегородок можно уложить трубы диаметром до 2". Для розеток и выключателей в листах обшивки заранее вырезают отверстия.

Процесс монтажа легких перегородок на каркасной основе в целом не требует

## Каркасные перегородки

Автор: Administrator

12.08.2008 16:50 - Обновлено 14.04.2010 17:52

---

значительных усилий и большого опыта, но необходимо запастись специальным инструментом – высечными клещами и ножницами по металлу.

После закрепления элементов обшивки швы шпаклюют, затем стены грунтуют и они готовы к покраске или оклейке обоями.

Что касается нагрузок, то к таким стенам можно крепить полки и легкие навесные шкафы, используя крепеж для полых стен. Для размещения более тяжелых предметов в каркасе необходимо закрепить несущие шины или ригели.

Каркасные перегородки обеспечивают достаточную шумо- и теплоизоляцию, но главным их достоинством считается легкость перепланировки помещений.



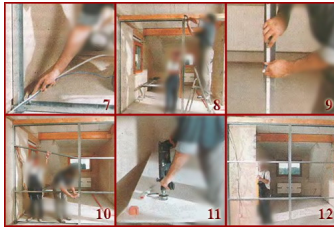
1. На тыльную сторону профилей крепим звукоизоляционную ленту.
2. Отмечаем на стенах положение металлических профилей, контролирую процесс строительным уровнем.
3. Просверливаем в профилях отверстия для крепежа с шагом в 70 см и прикрепляем каркас к полу.
4. Вставки из профиля выкраиваем ножницами по металлу.
5. Закрепив вставку на полу, в напольный профиль вставляют стеновой и соединяют их в углу при помощи высечных клещей.
6. Выровняв стеновой профиль, его крепят к стене и соединяют с верхним профилем.

## Каркасные перегородки

Автор: Administrator

12.08.2008 16:50 - Обновлено 14.04.2010 17:52

---



7. Собрав каркас, проводят необходимые коммуникации.
8. Устанавливаем в каркасе стойки «спиной к спине» и закрепляем их болтами.
9. На стойках размечаем положение поперечных ригелей.
10. Монтируем ригели по отметкам.
11. В листах обшивки сверлят отверстия под розетки и монтируют обшивку.
12. Обшиваем одну из сторон перегородки, оставляя внизу зазор в несколько миллиметров.



13. Заполняем каркас перегородки изоляционными материалами.
14. Обшиваем стену с другой стороны, закрепляя листы гипсокартона шурупами через каждые 25 см.
15. Заделываем швы между перегородкой и несущей стеной.
16. Также заделываем швы между потолком и перегородкой.
17. Шпатлюем швы между листами гипсокартона.
18. Грунтуем поверхность каркасной перегородки и покрываем краской или клеиваем обои.